

*Инж. Вељко Мартиновић,  
Институт за друштвено-економска истраживања  
Титоград*

## Извоз производа шумарства и прераде дрвета из Црне Горе 1947—1970 год.

У процесу друштвено-економског преображаја наше земље послије завршетка II свјетског рата шумарство и прерада дрвета, као дијелови цјелокупне наше привреде и економике, одиграли су значајну улогу. Тај удио шумске привреде не исцрпљује се само у великом доприносу кроз обезбјеђење повећаних потреба у разним производима од дрвета у земљи већ и на подручју извоза.

Није потребно нарочито наглашавати у каквом се стању затекла читава земља, посебно наша република, након завршетка рата. Многи разорени и опустошени привредни и јавни објекти, уз мноштво попаљених и уништених насеља, са многим другим животним недаћама, може бити основа за предоцбу тога периода. Ако се има у виду још и ниво опште привредне развијености, тачније — неразвијености, тек онда се може замислити какво је стање затечено. Прве послеријатне године углавном су биле године обнове порушене земље. У 1947. години донесене су основне смјернице за плански развитак привреде, којим је нашу земљу, индустријски заосталу и неразвијену, са заосталом, углавном натуралном пољопривредом, лошим и недовољним саобраћајницама и саобраћајем, неусклађеним односима између базичне и прерађивачке индустрије и др., било нужно у релативно кратком року препородити и уврстити у ред привредно развијених земаља.

Да би се остварили плански задаци, било је потребно увести разну опрему за развој привреде, посебно индустрије, као и знатан дио прехрамбених производа за живот становништва. У таквој ситуацији морала су се углавном извозом обезбјеђивати средства за куповину потребне опреме и намирница на свјетском тржишту. Зато се не смије заборавити чињеница да су производи шумарства и прераде дрвета, с обзиром на степен развоја наше привреде и њену структуру у том периоду, били један од најважнијих ослонаца извозне политике, нарочито према тржиштима конвертибилне валуте која су нам тада била много неприступачнија него данас.

У том периоду многе шуме су страдале. Није се много водило рачуна о трајности газдовања, већ је било основно да се остваре постављени плански задаци и задовоље велике потребе за дрветом. Таква је ситуација била готово у цијелој земљи, па и у Црној Гори.

Касније, развојем привреде, а тиме и индустрије за прераду дрвета, долази до измјене привредне структуре, а тиме и до структуре спољнотрговинске размјене.

Несумњиво да су шумарство и прерада дрвета одиграли значајну улогу у обезбјеђењу дрвета као важног елемента у нашој изградњи и уопште игзистенцији, а посебно у обезбјеђивању плаћених средстава на међународном тржишту за увоз драгоцјене опреме и других нужних производа. Ту улогу шумарство и прерада дрвета, односно њихови производи, задржали су и данас, и представљају трајан предмет наше спољнотрговинске размјене.

Шумарство и индустрија дрвета Црне Горе одиграли су значајну улогу у извозу производа из наше земље. Чак далеко више, нарочито у тим првим послеријатним годинама, него што се она може сагледати из расположиве статистичке документације. Ово због тога што су велике количине шумских сортимената из шума са територије Црне Горе, због лоших саобраћајних услова и неизграђености прерађивачких капацитета, били плављењем и сплаварењем ријекама Таром, Пивом, Лимом, Ђехотином и Ибром транспортоване до прерађивачких објеката у друга низводна подручја. Дрвноиндустријски производи добијени од ових шумских сортимената добрим дијелом су извожени, тако да се може сматрати да је повећани извоз са појединих других подручја наше земље био омогућен захваљујући шумских сортиментима из шума са територије Црне Горе.

Наш приказ извоза заснива се на подацима који су, вјероватно, оптерећени грешкама и недостацима, али који ипак пружају поуздану слику о удјелу шумарства и индустрије дрвета у укупном извозу са подручја Црне Горе. Тим прије што третирају дужи временски период.

ПЕРИОД 1947-1954. ГОД.

У овом периоду вриједност и структура извоза из Црне Горе, у текућим цијенама изгледали су овако (у 000 девизних динара):<sup>1)</sup>

	1947.	1948.	1949.	1950.	1952.	1953.	1954.
Укупан извоз	19 788	68 146	71 271	37 700	917 463	776 888	1 010 799
— дрвни производи	5 548	51 680	50 060	29 000	353 104	475 758	427 024
Од тога:							
— пољ. прехран. производи и љек. биље	573	3 574	5 441	3 200	61 779	79 065	149 438
— сточни производи и крзно дивљачи	13 674	12 712	8 796	5 500	84 235	79 065	80 685
— руде	—	—	6 974	—	418 345	132 800	353 652

Учешће дрвних производа у структури извоза из Црне Горе у овом периоду доминантно је. Ако би овом извозу додали извоз који би могао да се укључи у извоз шумарства (љековито биље и крзно дивљачи), тада би учешће шумарства и индустрије дрвета Црне Горе било још наглашеније.

Извоз дрвних производа, који у овом периоду у ствари представља извоз резане грађе четинара, у укупном извозу Републике учествује:

1947. год.	28,04 <sup>0</sup> /о
1948. „	75,84 <sup>0</sup> /о
1949. „	70,24 <sup>0</sup> /о
1950. „	76,93 <sup>0</sup> /о
— — — — —	— — — — —
1952. „	38,49 <sup>0</sup> /о
1953. „	61,26 <sup>0</sup> /о
1954. „	42,25 <sup>0</sup> /о

Без обзира што је релативно учешће у укупном извозу 1952. год. ниже, извоз је у апсолутном износу нагло повећан и представља годину значајнијег укључивања индустрије дрвета Црне Горе у међународну размјену. Тада почиње и повећани извоз руда са нашег подручја, углавном руда боксита и бентонита.

<sup>1)</sup> Извор: Enciklopedija Jugoslavije, 2 (Bosna — Dio), Zagreb, MCMLVI, стр. 486.

Не располажемо подацима о детаљнијој структури извоза производа од дрвета за посматрани период. Према подацима Савеза шумарских друштава ФНРЈ,<sup>2)</sup> структура извоза ових производа 1953. била је:

Производи	Количина	Вриједност (мил. д)	Учешће (%)
Резана грађа четинара (m <sup>3</sup> )	43 500	456,3	95,5
Трупци за резање букве (m <sup>3</sup> )	2 100	18,9	3,5
Огривно дрво букве (пр. m)	2 200		
Огривно дрво ост. лишћара (пр. m)	100	4,9	1,0

У односу на укупан извоз из Републике учешће извоза дрвних производа у овом периоду је доминантно. Међутим, извоз од дрвета из Црне Горе, у односу на извоз ових производа из Југославије, само је симболичан. Нарочито у периоду 1947-1950.<sup>3)</sup>

(у милионима д)

	1947.	1948.	1949.	1950.	—	1952.	1953.
Извоз из Југославије	8 949,8	17 349,7	18 728,4	17 515,1	—	11 399,1	15 906,6
Извоз из Црне Горе	5,5	51,7	50,1	20,0	—	353,1	475,8
Учешће Црне Горе у %	0,06	0,30	0,27	0,17	—	3,10	2,99

Овако симболично учешће Црне Горе у извозу производа од дрвета произилази у првом реду из неизграђености прерађивачких објеката и слабе савладаности простора која умногоме повећава производне трошкове. Међутим, и овдје треба подсјетити на ранију констатацију да су шумски сортименти са овог подручја добрим дијелом служили за повећавање извозних могућности других подручја и земље у цјелини. Ради поређења структуре производа на бази дрвета који су извожени из наше земље у првим посљератним годинама са каснијом измијењеном структуром извоза, коју је омогућио развој индустрије за прераду дрвета, дајемо преглед за 1953. годину.

<sup>2)</sup> Савез шумарских друштава ФНРЈ: Усклађивање потрошње и производње дрвета (материјал са савјетовања у Охриду 4-6. X 1954. год.), Београд, 1955, стр. 430, 478 и 480.

<sup>3)</sup> Исто: стр. 432.

Најважнији производи, односно групе производа и њихов извоз по републикама 1953. год.:<sup>4)</sup>

(000)

Производи	ФНРЈ	НРС	НРХ	ЛРС	НРБиХ	НРМ	НРЦГ
Резана грађа четинара (м <sup>3</sup> )	667	66	110	123	320	4	44
Резана грађа лишћара (м <sup>3</sup> )	171	37	153	22	58	1	—
Прагови (м <sup>3</sup> )	39	6	18	3	12	—	—
Цел. дрво четинара (пр. м)	98	—	50	18	30	—	—
Цел. дрво лишћара (пр. м)	270	62	131	23	54	—	2
Огривно дрво (пр. м)	516	30	288	125	71	—	2
Остали шум. производи (м <sup>3</sup> )	51	2	20	9	16	2	—
Фурнир и плоче (м <sup>2</sup> )	6,6	1,0	1,9	3,2	0,4	—	—
Хемијски производи (т)	36,2	4,5	10,5	18,3	2,6	—	—
Хартија (т)	4,7	0,4	1,8	2,5	—	—	—
Укупно (милијарди д)	18,1	2,0	7,0	3,3	5,2	0,1	0,5
Учешће Н. Р. (%)	100,0	11,0	38,0	18,0	29,0	1,0	3,0

Посматрамо ли приказану структуру извоза по текућој вриједности појединих група производа,

	у милионима д	%
— разни шумски сортименти	2 910,9	16,1
— резана грађа четинара	7 063,5	39,0
— резана грађа лишћара	4 913,7	27,4
— разни финални производи	1 712,9	9,4
— фурнир и плоче	278,8	1,5
— производи хем. прераде дрвета	713,5	3,9
— папир	480,6	2,7
Укупно:	18 129,0	100,0

може се закључити да шумски сортименти и резана грађа, тј. производи који садрже најмање опредмећеног рада и представљају сировину за прерађивачку индустрију земаља увозница, учествују у укупном извозу 82,5%.

Оваква структура извоза јасно указује на степен развијености прераде дрвета у нашој земљи и на производне могућности наше индустрије за прераду дрвета оног периода.

### ПЕРИОД 1955-1970. ГОД.

Производи индустрије дрвета и у каснијем периоду представљали су значајне извозне артикле Црне Горе. Међутим, структура укупног извоза мијењала се са развојем других грана индустрије и укључивањем у међународну размјену.

Кретање извоза из Црне Горе у периоду 1955-1970. год. најбоље ће се видјети из прегледа:<sup>5)</sup>

<sup>4)</sup> Исто: стр. 432.

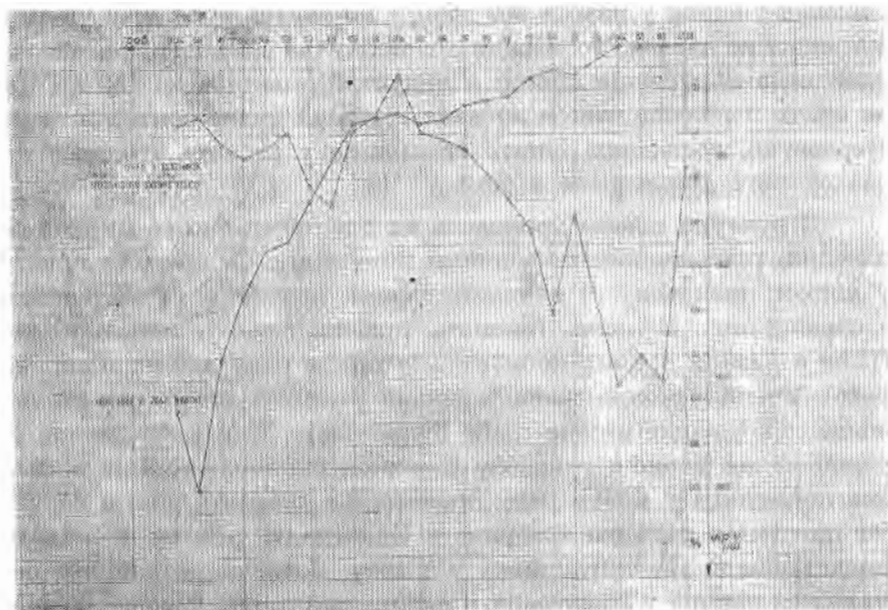
<sup>5)</sup> Подаци Републичког завода за планирање — Титоград.

Учешће извоза шумарства, индустрије дрвета и индустрије папира у вриједности извоза из Црне Горе

(у %)о

Година	Извоз шумар. у укупном извозу	Извоз инд. дрв. у извозу индустр.	Извоз инд. папира у извозу индустр.	Изв. шумско- индустр. ком- плекса у укуп. извозу
1955.	12,3	29,6	—	35,1
1956.	9,7	23,4	—	29,1
1957.	9,4	17,7	—	23,4
1958.	8,9	15,6	—	21,5
1959.	8,2	14,9	—	19,5
1960.	5,2	1,6	—	6,5
1961.	4,1	13,8	—	15,3
1962.	9,6	12,8	—	19,0
1963.	10,1	31,2	—	35,9
1964.	11,1	24,7	—	31,4
1965.	8,0	9,9	3,4	19,6
1966.	4,3	7,9	12,8	22,8
1967.	2,1	4,7	20,3	24,6
1968.	2,4	3,2	18,8	22,1
1969.	1,5	3,3	12,0	15,8
1970.	4,0	4,6	10,5	17,6

Како се из датих прегледа види, укупан извоз из Црне Горе је у благом порасту од 1955-1962. год., да би касније дошло до знатнијег повећања. Индустрија дрвета у цјелокупном периоду учествује са приближном годишњом вриједношћу извоза, са мањим осцилацијама у 1960, 1962. и 1963. години. Од 1965. год. у извоз се укључује и индустрија целулозе и папира (Фабрика целулозе и папира — Иванград). Вриједност извоза ове гране већ од 1966. год. знатно премашује, чак неколико пута, вриједност извезене робе из индустрије дрвета. Производи шумарства такође представљају значајну ставку у извозу. Посматрани комплекс у цјелини (шумарство, индустрија дрвета и индустрија целулозе и папира), заузима, може се слободно констатовати, трајно значајно мјесто у извозу.



Како је кретање у односу на извоз из Југославије, најбоље ће се видјети из прегледа вриједности извоза и учешћа Црне Горе у њему:<sup>7)</sup>

Дјелатности	1955.		1960.		1965.		1970.	
	Југосл. (000 \$)	ЦГ %	Југосл. (000 \$)	ЦГ %	Југосл. (000 \$)	ЦГ %	Југосл. (000 \$)	ЦГ %
Шумарство	15 083	2,5	11 498	1,8	16 479	5,7	21 397	4,1
Индустрија дрвета	47 356	1,5	68 629	0,8	95 986	1,0	127 639	0,7
Индустрија папира	3 090	—	7 717	—	18 775	1,8	32 737	0,6

Уочљиво је да у структури извоза шумарства Југославије Црна Гора учествује већим процентом него у извозу индустрије дрвета и индустрије папира. Чак код ових двију грана долази до

<sup>7)</sup> Да би се добила представа о вриједности оствареног извоза прерачуната на текуће цијене, дајемо преглед курсева динара у односу на 1 САД долар онако како су се мијењали за протекли период.

„... Приликом одређивања цене злата у 1945. год. (априла 1945) одређени су курсеви од динара 50,06 за 1 САД долар, динара 9,44 за 1 совјетску рубљу и динара 208,55 и за 1 енглеску фунту, као база за обрачун



опадања учешћа у извозу без обзира на знатно повећање укупне вриједности извоза. То наводи на закључак да повећање извоза производа индустрије дрвета и индустрије папира из Црне Горе не прати повећање извоза из ових грана на нивоу земље, што је, вјероватно, посљедица опште стагнације у развоју у односу на развој ових дјелатности у земљи.

Структура извоза производа од дрвета стално се мијења са развојем производних могућности индустрије за прераду дрвета у корист производа са већим степеном прераде и са изградњом саобраћајница. У првим годинама преовлађивао је извоз резане грађе и разних дрвних производа (у првом реду димензионирана роба). Учешће резане грађе четинара у структури извоза стално опада док учешће резане грађе букве расте. Карактеристичан је успон и пад учешћа у извозу фурнира и плоча, који је настао као посљедица у првом реду производње лесонита, као и каснијег престанка рада ове фабрике у Иванграду, чији су производи представљали значајну ставку у извозу. Изградњом Фабрике целулозе и папира у Иванграду и њеним пуштањем у редовну производњу 1964. год. разне врсте папира заузимају доминантно учешће у укупном извозу шумско-индустријског комплекса. Структура извоза изведена према вриједности у текућим цијенама изгледа овако:

курсева страних валута. Затим је, приликом утврђивања паритета у споразуму са Међународним монетарним фондом у мају 1949. год., одређен курс од 50 динара за 1 САД долар, да би се тај курс крајем 1951. са важношћу од 1. јануара 1952. године, повећао на 300 динара за 1 САД долар”.

...Почев са првим јуном 1952. год., прошло се код нас у погледу формирања курсева кроз неколико фаза: то је био најпре систем вишеструких курсева путем коефицијената којима су множени курсеви, затим је био заведен систем курсева формираних на девизним обрачунским мјестима, уз касније разбијање ових места на посебне састанке (на бази двоструких званичних курсева) и на редовне састанке (на бази слободно формираних курсева), али још увијек у комбинацији са коефицијентима, док се почев са 1. јануаром 1961. год. није прешло на систем јединственог обрачунског курса за највећи дио плаћања у промету са иностранством, и то на бази 1 САД долар = 750 — динара, што је одговарало званичном курсу с додатком 150% прима (уз једновремено укидање система коефицијента и проширење царинског система на целокупан извоз)”.

...Нов паритет динара (ступио на снагу 26. јула 1965. год.) утврђен је на бази 0,7109368 милиграма чистог злата за 1 динар односно 1 406 594,79 динара за један килограм чистог злата, чему одговара курс од 1 250 динара за 1 САД долар, а што представља обезвређење (девалвацију) динара за око 40%. (Миодраг Угричић: Новчани систем Југославије, Београд, 1967, стр. 145). Такав курс динара задржан је све до 1971. године.



Група производа	(%/о)				
	1947.	1953.	1961.	1966.	1970.
Целулозно дрво букве	—	—	—	0,2	4,3
Огревно дрво букве	—	1,0	—	4,6	1,4
Остали шумски производи	—	3,5	7,8	—	0,7
Резана грађа четинара	100,0	95,5	29,7	10,3	3,5
Резана грађа букве	—	—	18,7	11,8	15,0
Фурнир и плоче	—	—	18,3	16,3	4,5
Остали разни производи	—	—	25,5	0,6	3,4
Хартија	—	—	—	26,2	66,7
	100,0	100,0	100,0	100,0	100,0

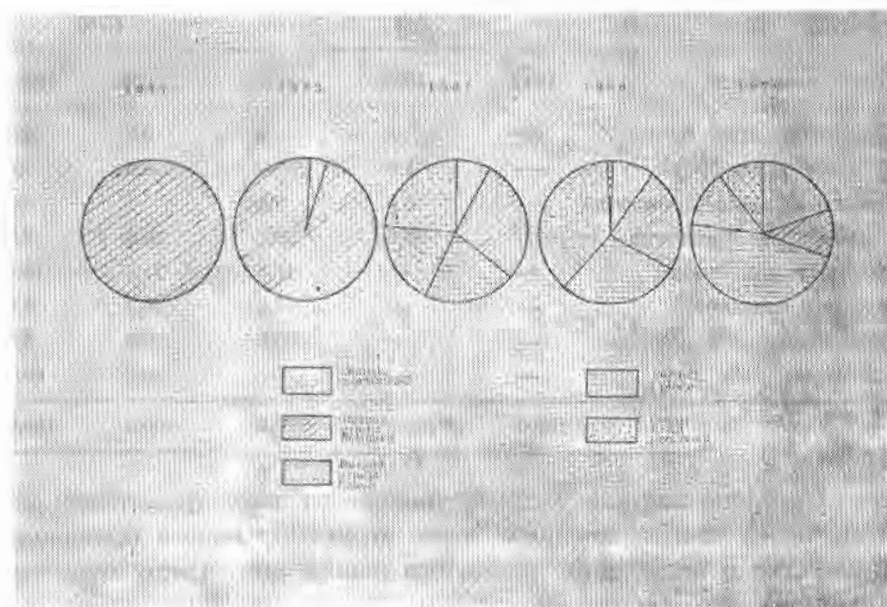
Промјене настале у структури извоза ових дјелатности јасније ће се уочити ако посматрамо структуру извоза производа шумарства и индустрије дрвета без извоза индустрије целулозе и папира.

Групе производа	(%/о)				
	1947.	1953.	1961.	1966.	1970.
Целулозно дрво букве	—	—	—	0,5	14,4
Огревно дрво букве	—	1,0	—	10,5	4,2
Остали шумски производи	—	3,5	7,8	—	2,1
Резана грађа четинара	100,0	95,5	29,7	23,5	10,5
Резана грађа букве	—	—	18,7	26,9	45,1
Фурнир и плоче	—	—	18,3	37,2	13,5
Остали разни производи	—	—	25,5	1,4	10,2

#### ПЕРИОД 1966-1970. ГОД.)\*

Приказани подаци о извозу производа од дрвета из Црне Горе нијесу сасвим поуздани, што долази као посљедица начина прикупљања и евидентирања извоза. Наиме, у остваривању извоза производа са територије Црне Горе, поред специјализованог извозно-увозног предузећа „Дрвоимпекс“ — Титоград, које обавља највећи дио извоза дрвних производа из наше републике,

\*) Према подацима Пословног удружења шумарства и индустрије за прераду дрвета СР Црне Горе — Титоград.



извоз се знатним дијелом обављао и преко других спољнотрговинских предузећа из земље („Шипад“ — Сарајево, „Југодрво“ — Београд и др.) па долази до нетачног евидентирања и статистичког приказа извјесних количина и остварених финансијских ефеката. Поред тога што спољнотрговинска предузећа, чија су сједишта ван Црне Горе, обављају знатан дио извоза дрвних производа са територије Републике и предузеће „Дрвоимпекс“ — Титоград обавља у мањем обиму извоз дрвних производа и од произвођача из других република.

Последњих година Пословно удружење шумарства и индустрије за прераду дрвета — Титоград, посебно, према својој методологији, успјешно прати и евидентира остварени извоз производа шумарства и индустрије за прераду дрвета са подручја Црне Горе. Ти се подаци знатније разликују од напријед исказаних Републичког завода за планирање, јер региструју извоз који је већ остварен, односно производе који су већ превезени преко наше границе, те сматрамо да их је вриједно приказати за период за који их Пословно удружење прати. Из ових података видјеће се не само извозни асортиман и вриједност оствареног извоза укупно већ и по појединим радним организацијама шумарства и индустрије за прераду дрвета које су у остварењу извоза и учествовале.

Преглед остварења извоза производа шумарства и индустрије за прераду дрвета 1966-1970. год.  
Вриједност у динарима  
(1 \$ = 15,00)

Производ	Јед. мјере	1966.		1967.		1968.		1969.		1970.	
		колич.	вријед.	колич.	вријед.	колич.	вријед.	колич.	вријед.	колич.	
а) Шумарство:											
1. Огревно дрво букве	пр. м	16 279	1 742 760	2 151	187 920	1 792	163 920	1 969	213 000	5 848	707 280
2. Целулозно дрво букве	"	419	59 700	784	144 720	7 498	1 056 720	11 232	1 581 080	13 427	2 459 040
3. Буково техн. дрво	"	—	—	683	123 900	—	—	—	—	—	—
4. Буково јамско дрво	м <sup>3</sup>	—	—	198	49 560	—	—	—	—	—	—
5. Букови тесани прагови	ком.	35	1 968	—	—	—	—	3 000	143 640	5 106	382 440
Свега шумарство:			1 804 428		506 100		1 220 640		1 947 720		3 548 760
б) Индустрија дрвета:											
1. Резана грађа четинара	м <sup>3</sup>	6 560	3 858 062	3 075	1 811 520	3 654	2 306 280	4 393	2 786 280	2 368	1 828 212
2. Резана грађа букве	"	5 049	4 319 065	6 596	5 509 499	7 469	5 726 642	11 565	8 934 836	9 704	7 562 104
3. Остала резана грађа	"	123	123 787	119	154 080	253	272 849	126	173 400	134	195 600
4. Панел-плоче	"	449	655 000	672	1 105 243	511	747 078	335	545 620	—	—
5. Шпер-плоче	"	243	526 600	200	375 480	378	754 680	241	448 320	19	41 040
6. Лесонит-плоче	м <sup>2</sup>	807 531	2 652 146	368 959	1 282 192	103 853	449 723	—	—	—	—
7. Плоче иверице	м <sup>3</sup>	—	—	—	—	—	—	267	255 480	—	—
8. Фурнир орахов	м <sup>3</sup>	60 000	487 760	109 698	884 670	64 488	546 740	119 000	950 400	—	—
9. Фурнир буков	"	—	—	—	—	—	—	—	2 280	64 405	386 400
10. Амбалажни фурнир	м <sup>3</sup>	1 707	1 808 080	539	602 584	1 535	1 854 827	2 305	2 736 609	1 414	1 925 180
11. Димензионирана роба	м <sup>3</sup>	153	234 536	92	175 320	—	—	45	47 880	—	—
12. Грађевињска столарија	дин	—	—	—	—	—	—	—	797 836	—	1 759 584
Свега индустрија дрвета:			14 644 036		11 903 588		12 658 821		17 278 941		13 698 120
в) Индустрија папира:											
1. Пицаћи и штампар. папир	т	5 981	21 089 000	7 863	25 054 598	14 974	48 398 702	16 563	51 082 274	9 208	34 560 000
Свега индустрија папира:			21 089 000		25 054 598		48 398 702		51 082 274		34 560 000
Укупно (а+б+в):			37 537 464		37 464 286		62 279 163		70 758 935		51 806 880

Структура извоза по дјелатностима у посматраном временском периоду према наведеним подацима:

(%)

Дјелатност	1966.	1967.	1968.	1969.	1970.
Шумарство	4,8	1,3	2,0	2,8	6,9
Индустрија дрвета	39,0	31,8	20,3	25,0	26,4
Индустрија папира	56,2	66,9	77,7	72,2	66,7
	100,0	100,0	100,0	100,0	100,0

Индустрија папира учествује у вриједности извоза највећим процентом у читавом овом периоду. Извоз индустрије дрвета углавном се задржава на вриједности која представља једну четвртину укупног извоза шумско-индустријског комплекса. Интересантна је тенденција пораста учешћа извоза производа шумарства, што је посљедица смањења укупног извоза у апсолутном износу и повољних услова продаје појединих сортимената на италијанском тржишту.

Структура извоза производа шумарства и индустрије дрвета без хартије нешто је измијењена, но ипак у овом периоду доживљава промјене, али не толико у позитивном смислу. То се најбоље уочава из сљедећег прегледа:

(%)

Група производа	1966.	1967.	1968.	1969.	1970.
Целулозно дрво	0,4	1,2	1,7	8,1	14,3
Огревно дрво букве	10,6	1,5	1,2	1,1	4,1
Остали шумски производи	—	1,4	—	0,7	2,2
Резана грађа четинара	23,5	14,5	16,6	14,2	10,6
Резана грађа букве	26,3	44,0	41,3	45,4	43,9
Фурнир и плоче	37,1	35,6	31,3	25,3	13,5
Остали разни производи	2,1	1,8	2,0	5,2	11,4
	100,0	100,0	100,0	100,0	100,0

Уочава се стална тенденција смањивања учешћа резане грађе четинара, затим константно учешће резане грађе букве и тенденција смањивања учешћа групације производа фурнира и плоча. Извоз шумских производа неуједначенији је, и варира од године до године, зависно од услова реализације на домаћем и иностраном тржишту, док остали разни производи посљедњих година све више учествују у структури извоза.

Биће интересантно приказати, по појединим дјелатностима, учешће произвођача у извозу.

а) Шумски сортименти:

Произвођачи	(%/о)				
	1966.	1967.	1968.	1969.	1970.
„Јаворак“ — Никшић	49,6	43,7	54,5	50,7	44,4
„Тара“ — Колашин	3,9	—	—	—	—
ШГ — Даниловград	46,5	56,3	40,2	38,7	45,1
Управа за шуме и паркове Титоград	—	—	5,4	1,4	2,6
ШГ — Котор	—	—	—	1,9	3,0
ШГ — Цетиње	—	—	—	—	4,9
ЗЗ — Враћеновићи	—	—	—	7,3	—
Свега:	100,0	100,0	100,0	100,0	100,0

У извозу шумских сортимената доминантно је учешће производа шумско-индустријског комбината „Јаворак“ из Никшића и Предузећа за узгој, заштиту и експлоатацију шума из Даниловграда. Пада у очи да извоз из ове дјелатности обављају највећим дијелом предузећа за газдовање шумама из југозападнoг приморског дијела Републике.

б) Производи индустрије дрвета:

Учешће појединих радних организација у остварењу извоза индустрије дрвета, по појединим предузећима изгледа овако:

Произвођачи	(%/о)				
	1966.	1967.	1968.	1969.	1970.
КИД „В. Крушчић“ — Мојковац	24,6	32,4	27,5	43,1	41,2
КИД „Лим“ — Иванград	36,7	25,6	20,6	—	—
ДК „Први мај“ — Никшић	3,4	10,8	15,3	—	—
КИД „В. Јакић“ — Пљевља	10,5	4,8	12,7	7,9	6,5
ПЦИК „Г. Ибар“ — Рожај	16,4	16,9	12,2	10,8	6,4
ДИП „Бор“ — Плав	6,3	5,9	2,0	0,7	2,6
Пилана — Брезна	0,8	0,4	2,4	—	—
ФН „М. Радовић“ — Титоград	1,0	2,8	4,5	8,6	19,8
ШИК „Полимље“ — Иванград	—	—	1,3	12,6	11,7
ШГ — Даниловград	—	0,4	1,5	—	—
ШИП — Жабљак	0,3	—	—	—	0,2
ШИК „Јаворак“	—	—	—	15,6	11,4
Инд. грађ. — Колашин	—	—	—	0,3	—
Свега:	100,0	100,0	100,0	100,0	100,0

Стално високо учешће у вриједности извоза производа индустрије дрвета Црне Горе у овом периоду остварио је КИД „В. Крушчић“ — Мојковац. То је и разумљиво ако се има у виду да резана праћа букве и племениги фурнир представљају основне производе ове радне организације, а да ти производи у извозу имају доминантно учешће. КИД „Лим“, односно ШИК „Полимиље“ — Иванград (након интеграције шумарства и прераде дрвета) у вриједности извоза учествује са све нижим процентом, у првом реду због престанка рада погона за производњу лесонита, који је представљао основни извозни артикал ове радне организације. Примјетно је опадање учешћа у укупној вриједности извоза КИД-а „В. Јакић“ — Пљевља и ШИК-а „Г. Ибар“ — Рожаје, као изразитих произвођача резане праће четинара, док је учешће фабрике намјештаја „М. Радовић“ — Титоград из године у годину све веће, што се може оцијенити као веома позитивна тенденција.

#### в) Производи индустрије целулозе и папира:

Извоз писаћих и штампарских папира остварио је једини произвођач ових производа у Црној Гори — Фабрика целулозе и папира из Иванграда.

### РЕГИОНАЛНИ ПРАВЦИ ИЗВОЗА

Већи дио вриједности оствареног извоза производа шумарства и индустрије за прераду дрвета остварен је на конвертибилном подручју — подручју чврстих валута. Због тога је и извоз ових производа, нарочито у периоду послеријатне обнове и изградње земље, као и касније економске блокаде, имао посебан значај.

И данас извоз ових производа има значајну улогу у побољшавању биланса међународне размјене наше земље.

Према расположивим подацима, подручје извоза производа шумарства и индустрије за прераду дрвета појединих година било је, према вриједности и начину плаћања (у %):

Година	Подручје извоза		Свега
	Конвертибилно	Клириншко	
1955.	62,5	37,5	100,0
1956.	70,0	37,5	100,0
1957.	71,5	28,5	100,0
1958.	53,8	46,2	100,0

1959.	56,6	43,4	100,0
1960.	70,0	30,0	100,0
1961.	61,2	36,8	100,0
1962.	74,1	25,9	100,0
1966.	48,6	51,4	100,0
1967.	58,7	41,3	100,0
1968.	76,5	23,5	100,0
1969.	69,3	30,7	100,0
1970.	65,4	34,6	100,0

Из овог прегледа види се да су око 2/3 укупног извоза производа шумско-индустријског комплекса, биле усмјерене на конвертибилно подручје. То даје посебан значај оствареним резултатима у извозу, с обзиром на нарасле потребе за конвертибилном валутом, која је нашој земљи константно недостајала у протеклом периоду.

Шумски сортименти извожени су искључиво на конвертибилно подручје, док производи индустрије дрвета већим дијелом на конвертибилно, а мањим дијелом на источноевропско и остало клириншко подручје. Производи индустрије целулозе и папира — писаћи и штампарски папир у већем дијелу пласирају се на конвертибилно док мањи дио на клириншко подручје.

Производи шумарства извозе се готово у цијелокупном обиму у Италију. То омогућују сталне и специјалне бродске везе. Посљедњих година на повећање вриједности извоза шумарства утицао је извоз коријена вријеса (*Calluna vulgaris*) који се у Италију извози за потребе произвођача лула, сувенира и сл. а посредством предузећа „Индустријаимпорт“ — Титоград.

Земље увознице производа индустрије дрвета Црне Горе, то су земље дефицитарне у дрвету, као и земље на чијим националним територијама не расту поједине врсте дрвећа које успијевају на нашем подручју. Тако је *резана грађа четинара* углавном извожена у: Италију, СР Њемачку, Египат, Шпанију и Мађарску у већем обиму, а у мањем обиму у Велику Британију, Турску, Грчку и др. *Резана грађа букве* највећим дијелом се извози у Велику Британију и Италију, као и у готово све остале медитеранске земље. *Племенити фурнири* ораха и букве највише су тражени у Пољској, Чехословачкој и Совјетском Савезу, док *фурнирска амбалажа* у Израелу, Египту и Кипру. *Дрвне плоче* највећим дијелом се извозе у Грчку, Италију, Чехословачку и ДР Њемачку. *Сандуци и дијелови* за сандуке извозе се у медитеранске земље произвођача јужног воћа а букова димензионирана роба углавном у Енглеску и Италију. Папир се извози у



Италију, Њемачку, Иран, Ирак, као и, посредством енглеских фирми, у јужноафричке земље.

### ДЕВИЗНИ ЕФЕКТИ

Шумарство и индустрија дрвета извозом својих производа остварују врло висок нето-девизни ефекат. Међутим, не постоје сређени подаци који би нам омогућили приказ оствареног девизног ефекта који ове дјелатности остварују на подручју Црне Горе. Због тога ћемо дати приказ нето-девизног ефекта за шумарство и индустрију за прераду дрвета за земљу у цјелини,<sup>9)</sup> из чега се може цијенити остварени девизни ефекат и са подручја Црне Горе:

Година	Шумарство			Индустр. дрвета			Индустр. папира		
	Извоз	Увоз	±	Извоз	Увоз	±	Извоз	Увоз	±
1955.			+			+			—
(у мил. ст. д)	3 201	259	2 942	12 229	117	14 112	952	1 610	685
1960.			+			+			—
(у мил. н. д)	143,7	15,9	127,8	897,8	33,7	824,1	96,5	160,2	63,7
1965.			+			+			—
(у мил. н. д)	206,0	24,9	181,1	1 199,8	95,2	1 104,6	234,7	217,2	17,5
1970.			—			+			—
(у мил. н. д)	267,5	295,0	27,5	1 595,8	552,2	1 043,6	409,2	904,5	495,3

Шумарство и индустрија дрвета остварују позитиван девизни биланс док индустрија папира негативан. Индустрија дрвета у Југославији тиме умногоме доприноси развоју других дјелатности, обезбјеђујући средства плаћања на међународном тржишту за опрему, репродукциони материјал, прехранбене производе и др.

Оцјењује се да је за потребе индустрије дрвета у Југославији за 10 послеријатних година увоз био врло мали и да се кретао од 1-5% извоза, док је каснијих година био знатно већи (последњих пет година просјечно око 10%). За читав послеријатни период оцјењује се да је вриједност увоза износила око 4,5% вриједности извоза.<sup>10)</sup>

Позитиван девизни ефекат шумарства и индустрије за прераду дрвета Црне Горе, мада је он скромних размјера због рела-

<sup>9)</sup> Статистички годишњаци Југославије: 1956, 1961, 1966, 1971. године.

<sup>10)</sup> Ивица Гудељевић: Извоз производа дрвне индустрије из Босне и Херцеговине у периоду од 1947. до 1966. год. Народни шумар, бр. 1-4, 1969, ст. 29, Сарајево.

тивно малог учешћа у вриједности југословенског извоза, још је већи, због постојеће структуре индустрије за прераду дрвета и потрошње која није заступљена већим учешћем финалне прераде са већим утрошцима репроматеријала из увоза.

Доскорашњи периферни положај Црне Горе, посљедица лоших саобраћајних веза, у односу на прометне токове роба у извозу и, у вези са тим, високи трошкови производње, као и успорени и умногоме неосмишљен развој индустрије за прераду дрвета у протеклом периоду, знатно су умањили реалне могућности постизања далеко већих ефеката у овој дјелатности уопште, а тиме и у извозу. Високи транспортни трошкови, који су ипр. 1963. учествовали у продајној вриједности свих производа индустрије дрвета Црне Горе реализованим на иностраном тржишту 20,12%,<sup>11)</sup> уз високе трошкове производње, посљедица у првом реду ниске продуктивности рада, могу се сматрати основним разлозима недовољно постигнутих резултата у извозу. На плацман производа ових дјелатности на иностраном тржишту велики утицај имао је и систем цијена, регреса и примова, као и ситуација на домаћем тржишту. Стагнација у извозу производа индустрије дрвета посљедњих година резултат је у првом реду ниских цијена на свјетском тржишту у односу на домаће и велике потражње на домаћем тржишту готово свих производа шумарства и индустрије за прераду дрвета.

### ОРГАНИЗАЦИЈА ИЗВОЗА ПРОИЗВОДА ОД ДРВЕТА

Извозом производа шумарства и индустрије дрвета Црне Горе од 1948. године бавило се новоосновано предузеће „Спољопред“, које се бавило и извозом осталих производа из Црне Горе. Током 1950. године основано је предузеће „Дурмитор“ чије је пословање било усмјерено искључиво на извоз-увоз производа од дрвета. Међутим, већ 1951. год. ово предузеће се фузионирано са предузећем „Спољопред“. Почетком 1952. основано је предузеће „Индустрија-импекс“ које се, поред других извозних и увозних послова, бавило и извозом производа од дрвета. Тако су у

<sup>11)</sup> У бившем Републичком заводу за продуктивност рада — Титоград, 1964. год. израђена је „Анализа кретања и излазних транспортних трошкова у 1963. год. и могућност оријентације извоза преко луке Вар производа дрвне индустрије Црне Горе“. Према тој анализи, транспортни трошкови су учествовали у продајној вриједности појединих производа индустрије дрвета Црне Горе (ф-ко југо-граница или ф-ко брод):

— у продајној вриједности	резане грађе j/c	19,29%
— „ „	резане грађе бора	14,49%
— „ „	„ „ букве	28,60%
— „ „	„ панел-плоча	9,41%
— „ „	шпер-плоча	9,88%
— „ „	лесонит-плоча	16,28%
— „ „	фурнира и фурни. амбалаже	15,00%

периоду од 1952. до 1955. у Црној Гори постојала два предузећа која су се бавила извозом производа од дрвета. Током 1955. дошло је до фузије ових предузећа и до формирања специјализованог предузећа за извоз и увоз производа од дрвета под називом „Дрвоимпекс“, са сједиштем у Титограду. Највећи дио производа у периоду после 1955. из Црне Горе извезен је посредством овог предузећа а мање количине преко спољнотрговинских предузећа „Југодрво“ — Београд, „Шипад“ — Сарајево и др.

Предузеће „Дрвоимпекс“ данас је једина радна организација у Црној Гори која се бави извозом производа шумарства, индустрије дрвета и индустрије папира. Међутим, оно своју дјелатност проширује и на трговину дрветом и производима од њега, као и разним грађевинским материјалом на домаћем тржишту. Посљедњих година „Дрвоимпекс“ је постао значајан ослонац шумарству и индустрији дрвета у Републици, јер се највећи дио промета и између предузећа ових дјелатности унутар Републике и са предузећима у другим републикама или са иностраним купцима и добављачима обавља посредством овог колектива. Од 147 запослених радника у „Дрвоимпексу“ ради 10 шумарских инжењера, 25 техничара, 10 економиста, као и остало бројно стручно особље. Промет се из године у годину повећава, и 1971. достигао је 180 милиона динара, од чега отпада:

— на извоз шумских, дрвних и производа индустрије целулозе и папира	55 милиона
— на увоз опреме и репроматеријала	10 милиона
— на домаће тржиште	115 милиона

Све већу пословну активност Предузеће остварује на бази чврсте пословне повезаности са предузећима шумарства и индустрије за прераду дрвета, као и пословним везама са купцима производа од дрвета из иностранства. На плану повећавања промета Предузеће има три представништва (Београд, Ниш и Косовска Митровица), 11 стоваришта за продају производа од дрвета и разног грађевинског материјала (од којих 5 у Црној Гори) и 9 продавница намјештаја (од којих такође 5 у Црној Гори).

Посљедњих година извоз папира произведеног у Фабрици целулозе и папира у Иванграду дјелимично је извожен и посредством предузећа „Дрвоимпекс“. Међутим, гро извоза ове фабрике обављају спољнотрговачка предузећа: „Југопапир“ — Загреб, „Унионимпекс“ — Сарајево, „Југодрво“ — Београд и др.

#### ПЕРСПЕКТИВЕ ДАЉЕГ РАЗВОЈА ИЗВОЗА

Без обзира на релативно високо учешће извоза производа шумско-индустријског комплекса у укупном извозу из Црне Горе,

може се констатовати да остварени ниво извоза не задовољава и да је далеко испод реалних могућности. У 1970. години вриједност оствареног извоза производа овог привредног комплекса у цјелини износи свега 10,1<sup>0</sup>/<sub>0</sub> укупне вриједности производње (индустрија дрвета свега 5,3<sup>0</sup>/<sub>0</sub> вриједности производње у овој грани).

Оцјењује се да би било реално очекивати, с обзиром на структуру индустрије за прераду дрвета, извоз од 1/3 вриједности годишње производње. Такав извоз би било могуће остварити под условом да се структура производње прераде дрвета што више прилагоди захтјевима иностраног тржишта и да се подизањем општег нивоа продуктивности рада у већој мјери утиче на снижење трошкова производње.

Истакнути услови могли би бити остварени смишљеним планским инвестирањем даљег развоја индустрије за прераду дрвета, чиме би се утицало да се структура производње измјени ради проширивања финалне производње, која би задовољавала захтјеве тржишта. Садашња структура индустрије за прераду дрвета ни по изграђеним капацитетима ни по кадровској основи и организационој структури не може задовољити све оштрије захтјеве иностраних купаца у погледу квалитета производа, рокова испорука, цијена и др. Због тога је нужно што већу пажњу посветити рјешавању ових проблема.

У наредном периоду предвиђа се развој индустрије дрвета у Црној Гори изградњом нових капацитета и реконструкцијом постојећих. Пада у очи тенденција оријентације радних организација на сировинску основу шумско-привредних подручја или појединих општина и затварање у мале неразвијене пословне системе, што доводи до атомизирања и анулирања већ постигнутих резултата. Развој ове привредне гране према постојећим плановима и програмима развоја, ослања се првенствено на прераду шумских сортимената из шуме са територије општине на примарним капацитетима у тој општини. Готово и да нема планова који предвиђају знатније повећање прераде са високим степеном обраде. Тиме су умногоме девалвирани већ подигнути објекти примарне прераде, који се, поред тешкоћа око враћања обавеза проистеклих по основу изградње, боре и са проблемима алиментирања основном сировином.

Поновним активирањем Фабрике за производњу лесонита у Иванграду створиће се могућности за извоз овог производа, који је прије неколико година представљао значајан извозни артикал индустрије дрвета у Црној Гори. Остале врсте плоча од дрвета, у првом реду плоче иверице, сигурно ће наћи купце и на иностраном тржишту, поготову ако се буде постигао већи обим и квалитет оплемењавања. Племенити фурнири сигурно ће и даље бити значајан извозни артикал наше индустрије дрвета. Међутим, мора се тежити што већим испорукама обрађених детаља,

елемената, склопова и готових производа, који би садржали, поред дрвног масива, и елементе сачињене од разних плоча, фурнира и других материјала. Извоз необрађене резане грађе како четинара, тако и букве требало би свести на најмању могућу мјеру.

Оваква оријентација у извозу могла би бити остварена с обзиром на све већу саобраћајну отвореност подручја Црне Горе према другим крајевима земље, као и на положај Црне Горе према осталим медитеранским земљама дефицитарним дрвним сировинама.

Скори завршетак изградње пруге Београд — Бар и луке у Бару пружа неслућене могућности за веће укључивање шумско-индустријске привреде Црне Горе у међународну размјену. Овдје се мисли не само на повећани извоз производа овог привредног комплекса већ и на могућности увоза и прераде разних шумских сортимената из афричких земаља са којима одржавамо интензивне политичке и економске везе. Такву могућност пружа јефтин поморски транспорт и положај наше најјужније луке у односу на подручје Медитерана, на континентални дио наше земље као и на положај у односу на источноевропске земље увознице појединих производа индустрије дрвета (фурнири и плоче). Набројане могућности намећу саме по себи закључак да је неопходна удружена смишљена активност на остваривању већег обима извоза производа на бази дрвета, као и активност на испитивању могућности стварања услова за прераду екзота на нашем подручју. Го је захтјев који би морао на себе скретати већу пажњу не само произвођача и прерађивача дрвета са нашег подручја већ и разних других одговорних фактора у Републици, како се не би догодило да предности које нам стоје на располагању не искористимо у циљу утицања на подизање општег степена привредног развоја нашег подручја, а тиме и земље у цјелини.